

31. DIR. ST.



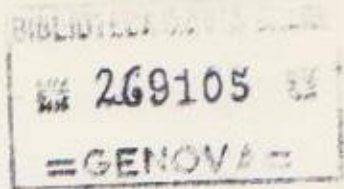
Per. 3140.

Bollettino
dei
MUSEI CIVICI GENOVESI

Anno V - N. 13/14 - Gennaio-Agosto 1983

Bollettino
dei
MUSEI CIVICI GENOVESI

Anno V - N. 13/14 - Gennaio/Agosto 1983



SOMMARIO

	Pag.
Maria Teresa Lagomarsino <i>Elena Lidia Laguzzi: in memoriam</i>	5
Eugenia Isetti <i>Due punte di freccia neolitiche in osso dalla caverna delle Arene Candide (Museo di Archeologia ligure, Genova-Pegli)</i>	7
Giuliva Odetti <i>Materiale preistorico della grotta di S. Eusebio (Finale Ligure)</i>	11
Piera Melli <i>La tomba 84 della Necropoli preromana di Genova. Peripezie di un corredo</i>	21
Antonio Bertino <i>Monete cisalpine da Genova</i>	29
Lucia Maria Bertino <i>Fibule bronzee dalla villa romana del Varignano</i>	33
Alba Bettini <i>Hinc videt Aenean oneratum pondere sacro (Ovid. Fasti, V, 363)</i>	41
Giovanni Mennella <i>La dedica genuense all'imperatore Filippo l'Arabo: una rilettura</i>	45
Bianca Maria Giannattasio <i>Una proposta di interpretazione</i>	53
Luigina Quartino <i>Il frammento n. 532 del Museo di Archeologia ligure di Genova-Pegli</i>	57
Giuliano Frabetti <i>Un contributo al Museo "Chiossone"</i>	61
Pubblicazioni disponibili	71
Musei e Istituti culturali del Comune di Genova	77

Lucia Maria Bertino

Fibule bronzee dalla villa romana del Varignano

La villa romana ubicata in prossimità delle due insenature *Le Grazie e Varignano* in territorio di Porto Venere, in corso di scavo dal 1967 a cura della Soprintendenza Archeologica della Liguria (A. Bertino, 1, 2, 3), si sta rivelando uno dei più importanti complessi archeologici dell'Italia settentrionale, non solo per le strutture e i pavimenti tardo-repubblicani ma anche per i copiosi reperti marmorei, fittili e bronzee (in gran parte ora esposti nel locale *Antiquarium*).

La villa (Tav. I), databile dalla fine del II secolo a.C. sino a tutto il VI secolo d.C. (L.M. Bertino), si estende nella valletta e su uno dei due limitrofi poggi (Montà di Ria) nel fondo dell'insenatura del Varignano: una darsena quadrangolare (per l'attracco di piccole imbarcazioni) e un vasto parco rettangolare recintato (per le attività rurali) affiancavano l'edificio costituito da vari ambienti attorno a due atri (di cui uno corinzio con dodici colonne in pietra), da un *hortus* e da un probabile peristilio. A quota superiore fu costruita, verso l'80-90 d.C., quasi alla sommità del poggio, una *cisterna* di pianta rettangolare (metri 20,20 x 11,20) suddivisa in due navate (alte circa 5 metri) intercomunicanti e con volta a botte in opera cementizia.

In quest'ultimo biennio è stata messa in luce la zona dei *granaria*, con due *dolia* infossati nel terreno e con una serie di *cellae* di varie dimensioni e dalle pareti intonacate, ed è stata individuata la contigua area del peristilio.

Sono state accertate varie fasi edilizie, la più importante delle quali fu quella, probabilmente in periodo flavio, della trasformazione dell'atrio corinzio e dei vani circostanti in ambienti termali.

Fra i reperti bronzee (monete, aghi, ami, chiodi, oggetti da toeletta, ecc.) provenienti dalla villa, di notevole interesse sono le fibule di varie epoche:

Tipo a "cerniera"

1) Fibula dall'arco allungato, a sezione circolare, terminante in un bottone. Frammentata nell'ardiglione e restaurata. Dimensioni massime: cm. 9,6 x 2,7; bronzo; inv. scavo: VAR. 3100; I.G. 53887.

Datazione: periodo augusteo. Tav. II, Fig. 1.

E. Ettliger, tipo 28, pp. 89-92; Tav. 8, 18.

(Dall'ambiente 81, dentro il canale che va dal peristilio all'*hortus*).

Tipo "Aucissa"

2) Fibula di cui si sono conservati la staffa e l'arco a nastro di forma semicircola

re terminante in un pomello. Il dorso dell'arco è decorato al centro da un cor-
doncino appiattito e ai bordi da sottili tacche. Dimensioni massime: cm. 6,2×2,8;
bronzo; inv. scavo: VAR. 65/7; I.G.26312.

Datazione: età claudio-neroniana ed anche flavia. Tav. II, Fig. 2a, b.

E. Ettlenger, Tipo 29; Tav. 9,8; W. Jobst, p. 26, Tav. 1, nn. 1-3.
(Lungo la banchina, strato II).

Tipo a "pinzetta"

- 3) Fibula dalla breve staffa e dall'arco a nastro sottile, slargato al centro e con
i bordi decorati da lievi tacche. Intgra.

Dimensioni massime: cm. 5,2×2; bronzo; inv. scavo: VAR. 1/1969; I.G. 26306.

Datazione: II-III secolo d.C. Tav. II, Fig. 3.

E. Ettlenger, Tipo 52, p. 134, Tav. 15, 17-19; W. Jobst, pp. 57-58, Tav. 14, 96.
(Dal saggio "G", nell'ambiente 53).

- 4) Fibula dall'arco di forma semicircolare e con la lamina leggermente concava
verso l'interno. L'ardiglione è rotto in più punti.

Dimensioni massime: cm. 5,2×2,6; bronzo; inv. scavo: VAR. 48/3; I.G. 26173.

Datazione II-III secolo d.C. Tav. III, Fig. 4

E. Ettlenger, Tipo 52, p. 134, Tav. 15, 17-19.

(Dall'ambiente 1, strato II).

- 5) Fibula dall'arco a nastro sottile, slargato al centro e decorato sui bordi da lievi
tacche. L'ardiglione è frammentato.

Dimensioni massime: cm. 5,2×1,8; bronzo; inv. scavo: VAR. 414/7; I.G. 26376.

Datazione: II-III secolo d.C. Tav. III, Fig. 5.

E. Ettlenger, Tipo 52, p. 134, Tav. 15, 17-19; W. Jobst, pp. 57-58, Tav. 14, 96.

(Dall'ambiente 72, strato II).

- 6) Fibula dall'arco di sezione quadrangolare. Frammentata nell'ardiglione.

Dimensioni massime: cm. 6,2×2,3; bronzo; inv. scavo: VAR. 50/3; I.G. 26170.

Datazione: II-III secolo d.C. Tav. III, Fig. 6.

E. Ettlenger, Tipo 52, p. 134, Tav. 15-19.

(Dall'ambiente 1, strato II).

Bibliografia

A. Bertino 1, *Varignano*,
A. Bertino 2, in "Annali
XXVII/XXVIII

A. Bertino 3, *La villa roma*

L.M. Bertino, *Ceramiche*

N.S., anno XXVI-XXVII

E. Ettlenger, *Die Römisch*

G. Humbert, s.v. *Fibula*

W. Jobst, *Die Römischen*

Fotografie a cura del Labo
nici sigg. C. Brizi, B. Cal

al centro da un cor-
assime: cm. 6,2×2,8;

Fig. 2a, b.
n. 1-3.

ato al centro e con

1/1969; I.G. 26306.

57-58, Tav. 14, 96.

germente concava

. 48/3; I.G. 26173.

o sui bordi da lievi

414/7; I.G. 26376.

7-58, Tav. 14, 96.

ell'ardiglione.

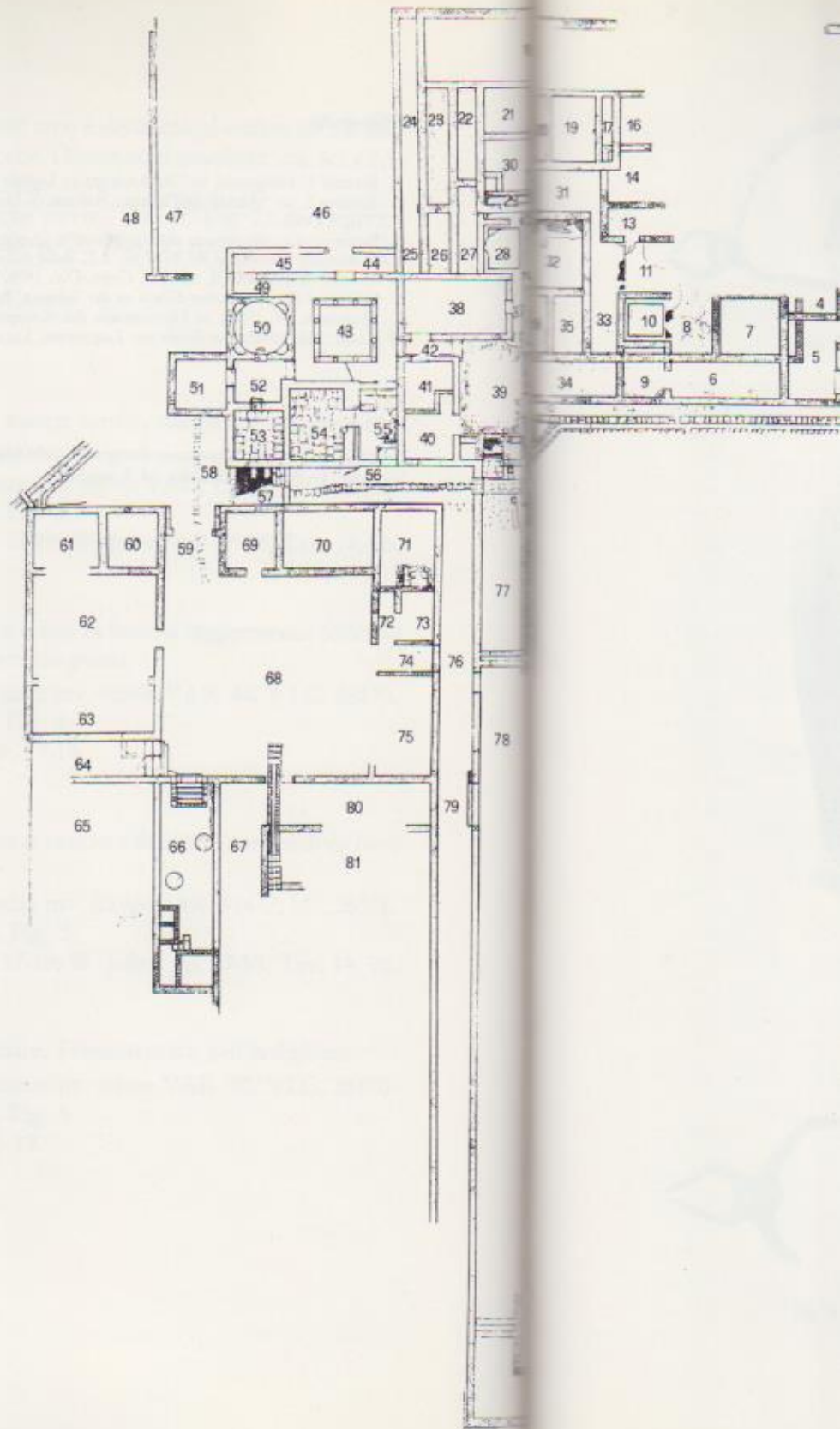
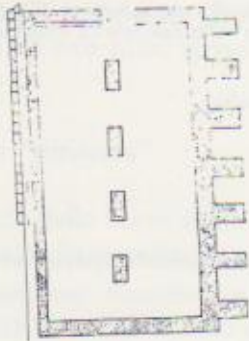
50/3; I.G. 26170.

Bibliografia

- A. Bertino 1, *Varignano*, in "Archeologia in Liguria — Scavi e scoperte 1967-75", Genova 1976, pp. 61-78.
A. Bertino 2, in "Annali dell'Istituto Italiano di Numismatica", Vol. 20, Roma 1974, pp. 245-264, Tavv. XXVII/XXVIII.
A. Bertino 3, *La villa romana del Varignano*, in Quaderno 3 del Centro Studi Lunensi, Sarzana 1978, pp. 47-64.
L.M. Bertino, *Ceramiche del V-VI sec. d.C. dalla villa del Varignano*, in "Giornale Storico della Lunigiana" N.S., anno XXVI-XXVII, nn. 1-4, Genn.-Dic. 1976, pp. 275-289.
E. Ettliger, *Die Römischen Fibeln in der Schweiz*, Berna 1973.
G. Humbert, s.v. *Fibula* in Dictionnaire des Antiquités Daremberg-Saglio.
W. Jobst, *Die Römischen Fibeln aus Lauriacum*, Linz 1975.

Fotografie a cura del Laboratorio fotografico della Soprintendenza Archeologica della Liguria (Operatori tecnici sigg. C. Brizi, B. Calabria, M. Linguito).





0 1 2 3 4 5 6 7 8 9 10 m.

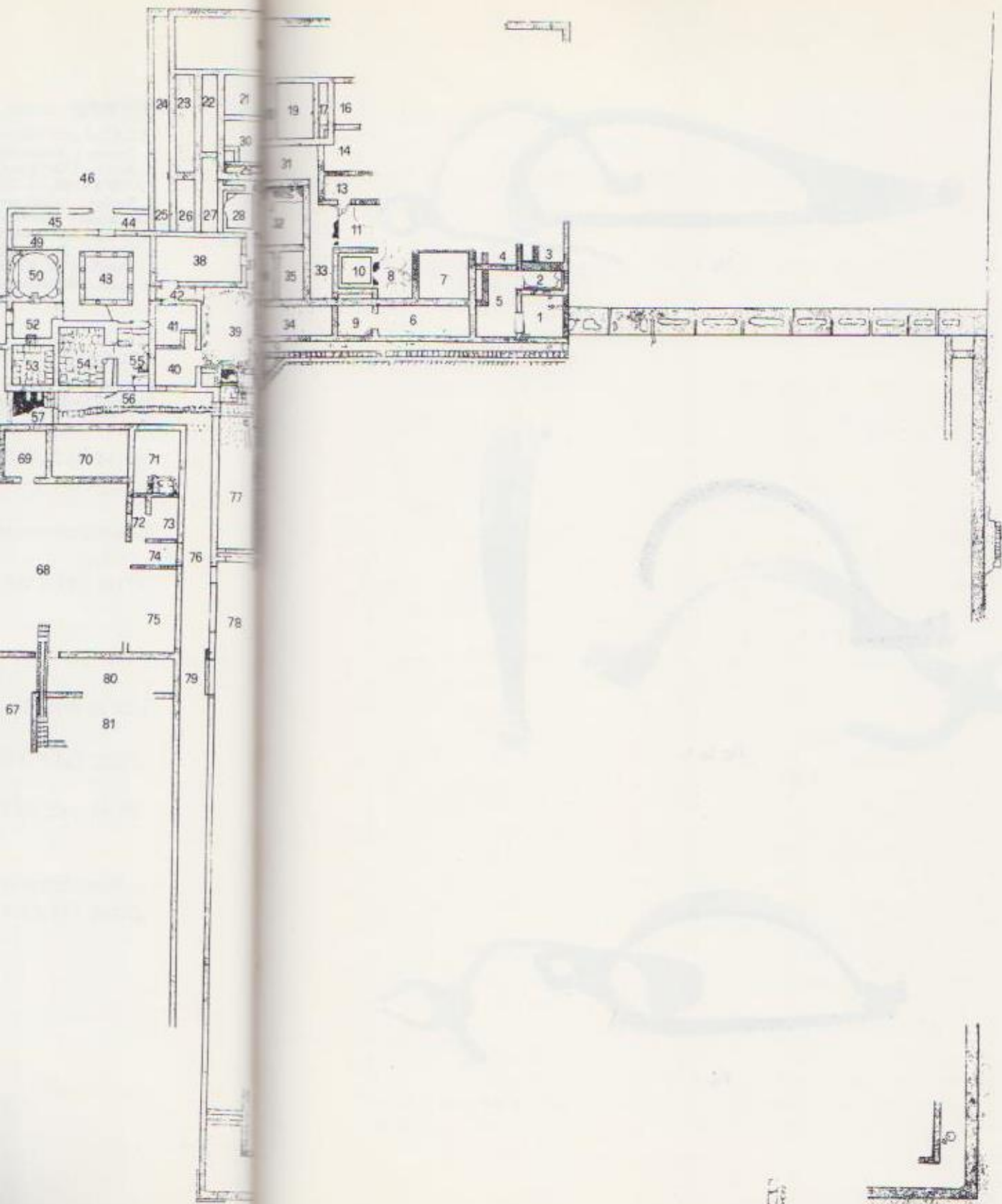




Fig. 1



Fig. 2a, b.



Fig. 3



Fig. 4



Fig. 6



Fig. 4



Fig. 5



Fig. 6